

IES MARIANO JOSÉ DE LARRA
Código de centro: 28028431



CONSEJERÍA DE EDUCACIÓN,
UNIVERSIDADES, CIENCIA Y PORTAVOCÍA



Comunidad de Madrid

ANEXO 1:

RESULTADOS DEL CENTRO

EN PRUEBAS EXTERNAS



PRUEBAS CENSALES DIAGNÓSTICAS Y DE FIN DE ETAPA. CURSO 2023-24

4º ESO	LE	MA	IN	GH
Media IES Larra	6,7890	5,0275	6,5455	6,1364
Media muestra	6,205	4,875	6,415	6,09
Diferencia	0,584	0,1525	0,1305	0,0464
Intervalo de confianza muestral	(6,06 – 6,35)	(4,72 – 5,03)	(6,50 – 6,83)	(5,92 , 6,26)

Observación: **la diferencia promedio es de + 0,23 puntos**

2º ESO	LE	MA	IN	GH
Media IES Larra	6,6434	5,3288	6,6214	6,7123
Media muestra	5,965	4,965	5,975	6,285
Diferencia	0,6784	0,3638	0,6464	0,4275
Intervalo de confianza muestral	(5,81 – 6,12)	(4,79 – 5,14)	(5,76 – 6,19)	(6,12 – 6,45)

Observación: **la diferencia promedio es de + 0,53 puntos**



2º ESO --- PROMEDIOS POR MATERIAS

INTERVALOS GRUPOS MUESTRALES COMUNIDAD DE MADRID	6,12 - 5,81	5,14 - 4,79	6,19 - 5,76	6,45 - 6,12
PROMEDIOS GRUPOS DEL CENTRO	6.6434 LE	5.3288 MA	6.6214 IN	6.7123 GH

2º ESO	CURSO	ALUMNADO MATRICULADO	COMPETENCIA EN COMUNICACIÓN LINGÜÍSTICA/ LENGUA CASTELLANA Y LITERATURA			COMPETENCIA PLURILINGÜE/ LENGUA EXTRANJERA			COMPETENCIA MATEMÁTICA Y COMPETENCIA EN CIENCIA, TECNOLOGÍA E INGENIERÍA / MATEMÁTICAS			COMPETENCIA PERSONAL, SOCIAL Y DE APRENDER A APRENDER EN EL ÁREA DE CIENCIAS SOCIALES / GEOGRAFÍA E HISTORIA		
			ALUMNADO PRESENTADO	SUPERAN LA PRUEBA	%	ALUMNADO PRESENTADO	SUPERAN LA PRUEBA	%	ALUMNADO PRESENTADO	SUPERAN LA PRUEBA	%	ALUMNADO PRESENTADO	SUPERAN LA PRUEBA	%
	2023/24	159	143		85	140		77	146		64	146		89
			CAUSAS DEL EMPEORAMIENTO/MEJORA					PROPUESTAS DE MEJORA						
			(En el curso 2023/24 se analizarán los resultados sin comparativa con cursos anteriores.)					Realizar en 1º y 2º ESO pruebas conjuntas de las competencias evaluadas en español para favorecer su adquisición y la mejora de la comprensión lectora del alumnado						



4º ESO --- PROMEDIOS POR MATERIAS

INTERVALOS GRUPOS MUESTRALES COMUNIDAD DE MADRID	6,35 - 6,06	5,03 - 4,72	6,83 - 6,50	6,26 - 5,92
PROMEDIOS GRUPOS DEL CENTRO	6.7890	5.0275	6.5455	6.1364

4º ESO	CURSO	ALUMNADO MATRICULADO	COMPETENCIA EN COMUNICACIÓN LINGÜÍSTICA/ LENGUA CASTELLANA Y LITERATURA			COMPETENCIA PLURILINGÜE/ LENGUA EXTRANJERA			COMPETENCIA MATEMÁTICA Y COMPETENCIA EN CIENCIA, TECNOLOGÍA E INGENIERÍA / MATEMÁTICAS			COMPETENCIA PERSONAL, SOCIAL Y DE APRENDER A APRENDER EN EL ÁREA DE CIENCIAS SOCIALES / GEOGRAFÍA E HISTORIA		
			ALUMNADO PRESENTADO	SUPERAN LA PRUEBA	%	ALUMNADO PRESENTADO	SUPERAN LA PRUEBA	%	ALUMNADO PRESENTADO	SUPERAN LA PRUEBA	%	ALUMNADO PRESENTADO	SUPERAN LA PRUEBA	%
			2023/24	118	109	97	89	110	73	66	109	63	58	110

I Plan de mejora relativo a los resultados de las pruebas censales diagnósticas y de fin de etapa del curso 2023-24

Propuestas de mejora de inglés

La media de los resultados en la asignatura de Inglés en 4º de ESO están dentro del intervalo de confianza muestral (diferencia + 0,13) y superan en 2º de ESO al límite superior del precitado intervalo (diferencia + 0,65)

Valoración por cursos:

Se observan los resultados más pobres en los grupos de 4ºM Y 2ºN . Estos cursos suelen agrupar a alumnos de diversificación y compensatoria junto con alumnos de incorporación tardía al sistema escolar español



Propuestas de mejora

Al no contar con datos específicos de la actuación de los alumnos en las distintas destrezas (comprensión oral , comprensión escrita , expresión escrita) las medidas a tomar para la mejora de los resultados serán de carácter general abordando aspectos básicos de acercamiento al idioma :

- 1- Revisión de léxico básico (verbos /adjetivos) con controles periódicos relativos a su adquisición . El foco estará puesto en los alumnos con un total desconocimiento del idioma .
- 2- Práctica de pruebas escritas de estructura similar a la de las externos con los alumnos de 2º de ESO . Por otra parte, todos los alumnos de 4º de ESO practican modelos de exámenes externos.
- 3- Fomentar la exposición al idioma fuera del aula en contextos no académicos para mejorar el interés por la asignatura.

Propuestas de mejora de Lengua castellana y Literatura

Los resultados obtenidos en la materia de Lengua castellana y Literatura en las pruebas externas son óptimos y bastante satisfactorios.

Por lo que respecta a los resultados de dichas pruebas en 4º ESO, la nota media es de un 6,79 siendo la más alta de las otras materias de las pruebas: Matemáticas, Inglés y Geografía e Historia. Además, la materia de Lengua castellana y Literatura también obtiene la media de los aprobados más elevada: un 89%.

En cuanto a los resultados obtenidos en el nivel de 2º ESO, tanto la nota media del nivel como la nota media de aprobados se mantiene elevada. En el primer caso, solo se reduce en 0'14 décimas respecto del nivel de 4º ESO logrando un 6,65, y en el segundo caso, el porcentaje obtenido disminuye en un cuatro por ciento alcanzando la cifra de 85%.

Es importante destacar que el 100% de los alumnos del grupo 4º J aprueban la prueba externa de Lengua al tratarse de un alumnado de nivel académico alto. Este resultado también se produce en el grupo de alumnos de 2º K el cual también cuenta con el 100% de aprobados en la prueba externa por circunstancias similares al ser también un grupo de rendimiento académico alto.



Por otra parte es necesario señalar que en el grupo de 4º L se reduce el porcentaje de los alumnos que aprueban la prueba externa a un 77%. Esta reducción puede deberse a que tres alumnos de ese grupo que presentaban dificultades en el idioma habían trabajado durante el curso con materiales diferentes y no podían alcanzar los objetivos de la prueba con los mismos contenidos y materiales que el

resto del grupo. También se reduce el porcentaje de alumnos que aprueban la prueba externa a un 67% en el grupo de 2º L. Una de las razones posibles de esta reducción se debe a la presencia de alumnos disruptivos en este grupo además de contar con un nivel académico medio-bajo el cual ha provocado así mismo resultados no tan óptimos en el resto de las materias de las pruebas externas: Matemáticas, Inglés y Geografía e Historia.

En conclusión, los resultados obtenidos en las pruebas externas no difieren de los alcanzados por los alumnos de los niveles 2º y 4º ESO durante el curso pasado.

Propuestas de mejora de Matemáticas

La diferencia entre la media de los resultados en 4º ESO en el centro y la obtenida a partir de los intervalos de confianza de los resultados de las pruebas muestrales es muy pequeña (pero positiva) en 4º ESO y algo mayor en 2º ESO (+ 0,15 y +0,36, respectivamente).

Uno de los factores que han incidido negativamente en el resultado de la prueba de fin de etapa, ha venido determinada por la falta de empeño durante la realización de la precitada prueba de un número significativo de alumnos que no iban a continuar este año en el centro.

Las propuestas de mejora que se plantean son:

- Aumentar el número de ejercicios competenciales tanto en las pruebas escritas como en los ejercicios para casa y actividades e aprendizaje.
- Explicar al alumnado la importancia de los resultados de sus pruebas en la imagen exterior e interna del centro



Propuestas de mejora de Geografía e Historia

Tras el análisis de los resultados y de las propias pruebas, el departamento de Geografía e Historia propone las siguientes medidas:

PARA 2ºESO:

- Aumentar el trabajo de análisis de gráficos y mapas temáticos
- Continuar y reforzar el estudio de mapas políticos
- Continuar el trabajo de comprensión lectora según aparece en nuestra programación
- Dar más énfasis al estudio de los estilos artísticos, haciendo ejercicios de análisis de imágenes y de comparación de estilos
- Trabajar el análisis de textos históricos sencillos con preguntas dirigidas Realizar modelos de exámenes que se asemejen al de la prueba externa, con preguntas dentro de una situación de aprendizaje y conectadas entre ellas.

PARA 4ºESO:

- Continuar y reforzar el estudio de mapas políticos
- Continuar el trabajo de comprensión lectora según aparece en nuestra programación
- Trabajar el análisis de documentos históricos, su relación e interpretación, como ya se está indicado en nuestra programación
- Realizar modelos de exámenes que se asemejen al de la prueba externa, con preguntas dentro de una situación de aprendizaje y conectadas entre ellas.

Consideramos que debe tenerse en cuenta que varias de las preguntas de los exámenes, sobre todo del de 2ºESO, hacían referencia a contenidos que por la fecha de las pruebas no se habían podido impartir aún.

Observación: los resultados obtenidos se reflejan detalladamente en el último apartado de la información publicada. En cualquier caso, **la diferencia media de las 4 materias evaluadas ha sido de +0,53 en 2º ESO y +0,23 EN 4º ESO**

PRUEBAS IDIOMAS CENTROS BILINGÜES	CURSO	ALUMNO MATRICULADO EN EL CURSO CORRESPONDIENTE	ALUMNADO PRESENTADO A LA PRUEBA	%	SUPERAN NIVEL...	%	NO SUPERAN NIVEL...	%
	2020/19	104	87	84	73	84	14	16
2021/20	117	103	88	97	94	6	6	
2022/21	129	111	86	72	65	39	35	
2023/24	118	91	77	68	74	23	26	



Análisis de resultados curso 2023/24

En el curso 2023/24 se matricularon a las pruebas 91 (77,11%) alumnos de los 118 que cursaban estudios en 4º ESO o 2º de diversificación. La mayor parte de los alumnos que fueron exentos de la prueba ya habían realizado las pruebas en el curso anterior. En total 27 (22,88%) no se les matriculó a estas pruebas.

Tras la realización de exámenes similares durante las clases de inglés se decidió matricular a los alumnos del siguiente modo: tres alumnos de sección a las pruebas de nivel MCERL de C1, 39 alumnos de vía sección y de vía programa a las pruebas de nivel MCERL B2, 29 alumnos de programa de 4º ESO y de 2º de diversificación a prueba de nivel MCERL B1 y 20 alumnos de programa y de diversificación a nivel A2.

De los 91 alumnos presentados 68 acreditaron nivel de la prueba, mientras que 20 acreditaron nivel inferior al de su prueba.

En general, los resultados son mejores que los obtenidos el curso pasado y similar a otros años.

Total alumnos	Acreditan nivel	Acreditan nivel inferior	Suspensos sin acreditar nivel
91	68 (74,72%)	20 (21,97%)	3 (3,29%)



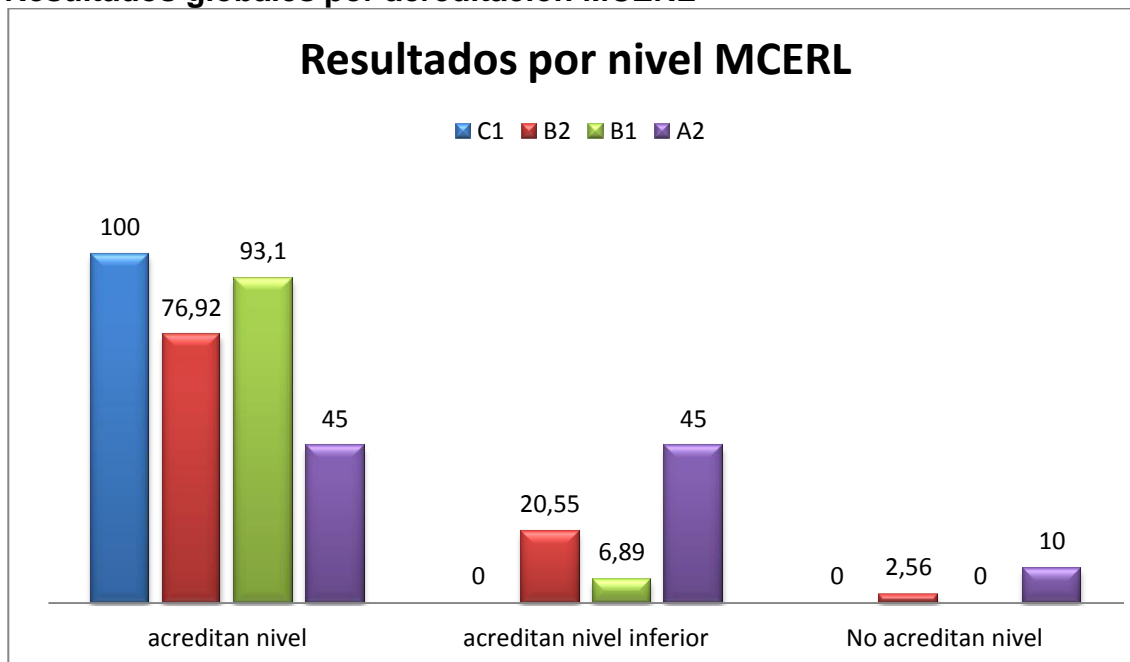
Resultados globales 2023/24

■ Acreditan nivel ■ acreditan nivel inferior ■ No acreditan nivel





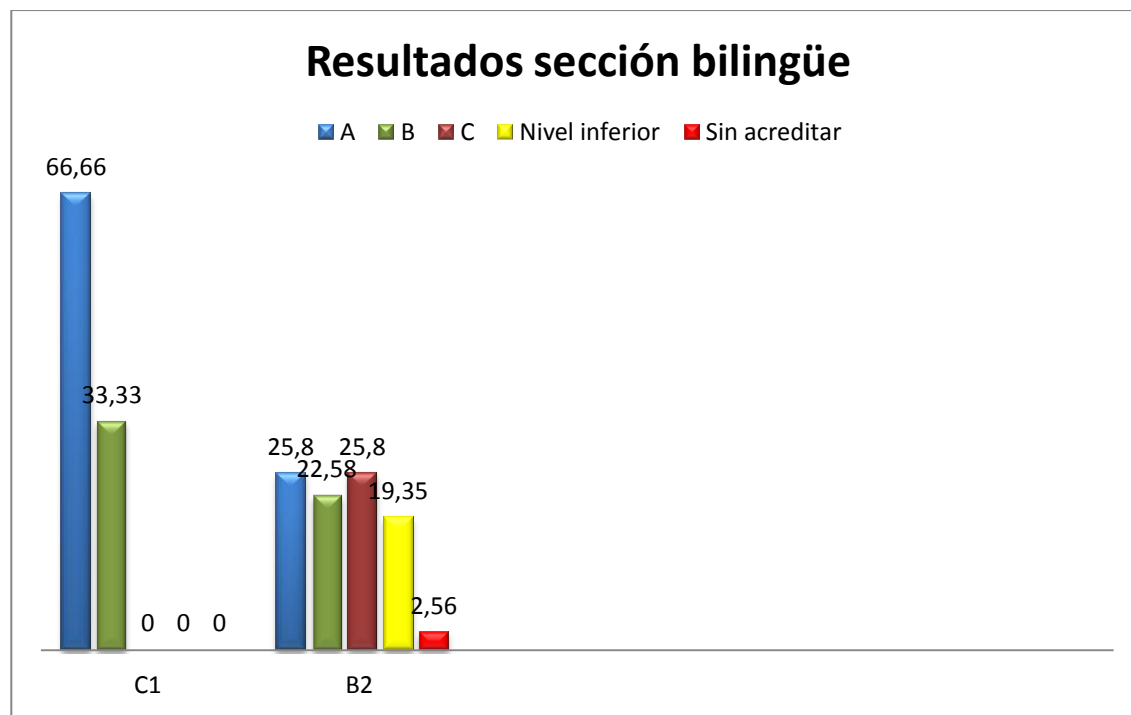
Resultados globales por acreditación MCERL



Se observa que a mayor nivel MCERL mejores resultados se obtienen. Los mejores resultados se consiguen en C1 / advanced y en B1 / nivel intermedio que la mayoría de los alumnos presentados de programa ha conseguido. En cuanto a los resultados de nivel B2 son aceptables, pero mejorables.

Como en otros cursos, el alumnado que presentamos a nivel A2 / principiante, es el que peores resultados obtienen. Es un alumnado con deficiencias de conocimiento significativas en la asignatura de inglés.

Resultados vía sección



Los alumnos presentados a examen C1 aprueban, acreditando nivel superior al de su examen en su mayoría.

En cuanto a los alumnos presentados a nivel B2, el 77,41% acreditan nivel. Tenemos un 25,8% de alumnos que acreditan nivel superior al del examen, exactamente la misma cifra de alumnos que aprueban. Un 22,58% obtienen buena nota pero no logran acreditar nivel superior. En cuanto al número de alumnos que acreditan nivel inferior, es decir, B1 es un 19,35%, dato que aunque esperado, no es satisfactorio para alumnos vía sección. Sin embargo, considero importante recordar que esta promoción ha sido la única que no realizó prueba externa de inglés en 6º de primaria, como consecuencia de la pandemia de coronavirus.



Por último, tenemos un 2,56% que no aprobó y que no alcanzó el mínimo requerido para obtener acreditación B1.

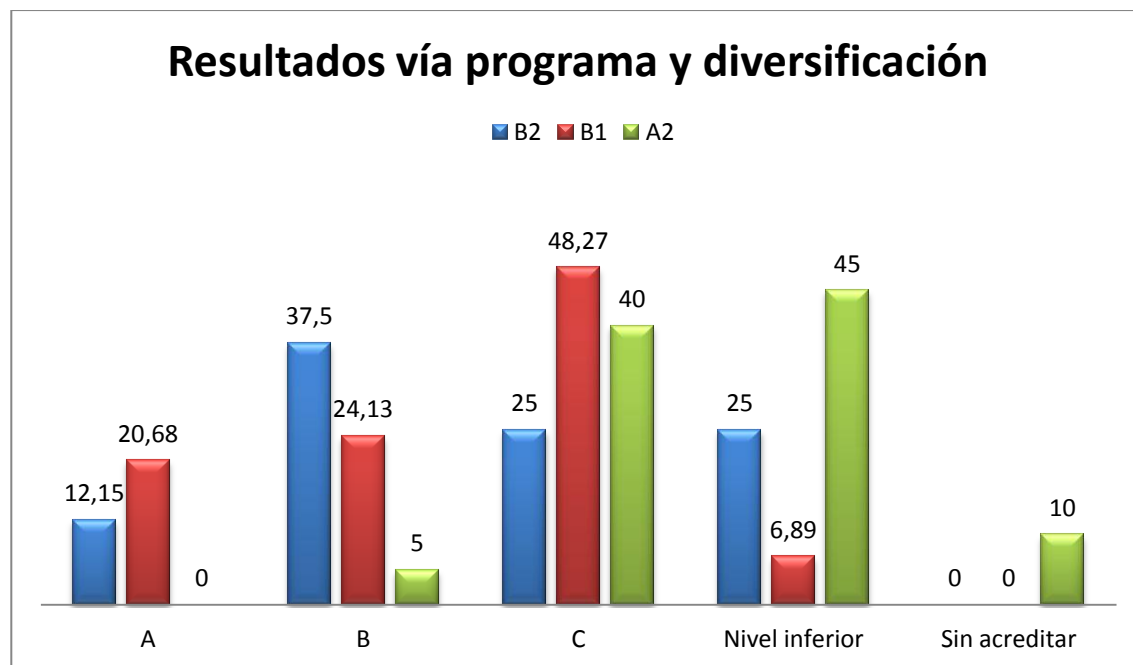


En cuanto a las destrezas se observa que los alumnos de C1 no han tenido ningún problema en ninguna de las diferentes destrezas evaluadas.

Los alumnos de nivel B2 presentan mayores dificultades en la comprensión lectora, seguido del uso del inglés y la comprensión oral. En cuanto a la expresión escrita destaca que junto a la expresión oral todos los alumnos han aprobado esta destreza en vía sección; no obstante, las notas obtenidas en esta destreza son muy similares, sin alumnos que destaquen en ésta. Por otra parte, los resultados en la expresión oral han sido muy buenos y tenemos a 14 alumnos cuya puntuación ha sido excelente.



Resultados vía programa



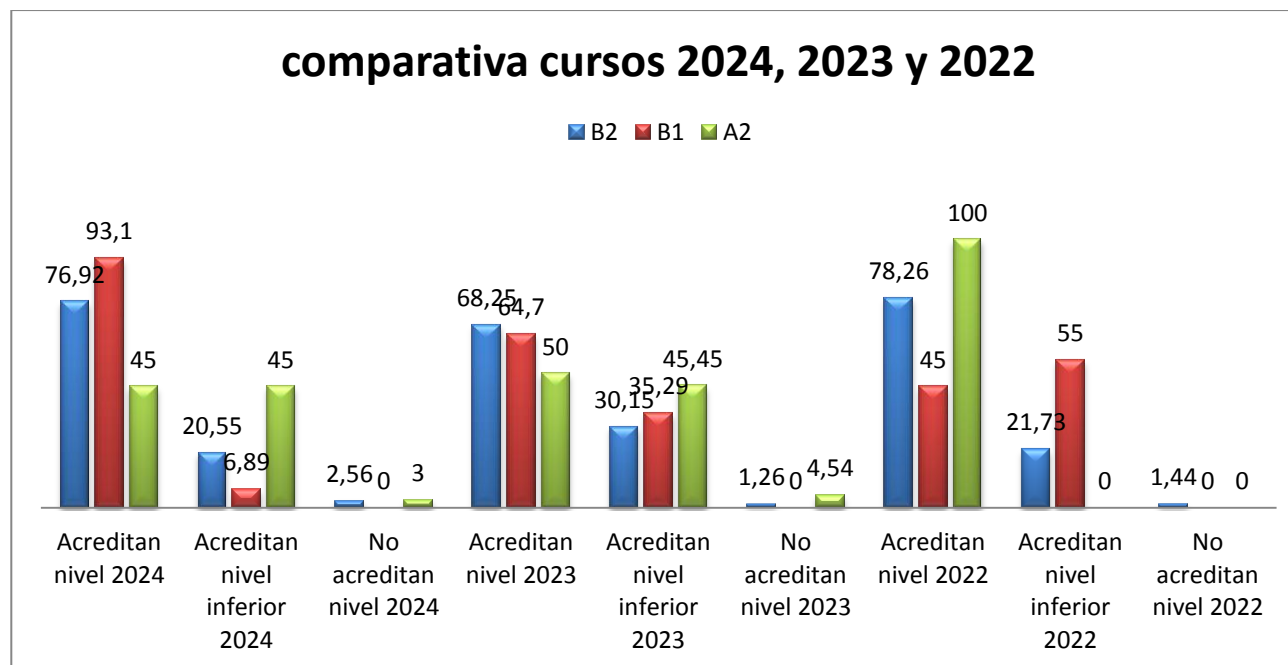
Los resultados tanto de niveles B2 y B1 son satisfactorios puesto que la mayoría de los alumnos acreditan el nivel de la prueba. En cuanto a los alumnos de nivel A2 los resultados no son satisfactorios, puesto que superan en número los alumnos que acreditan nivel inferior a los que acreditan el nivel de la prueba.



Se observa que los mejores resultados se obtienen en la expresión oral y escrita mientras que la comprensión oral y escrita es la que presenta mayor dificultad.



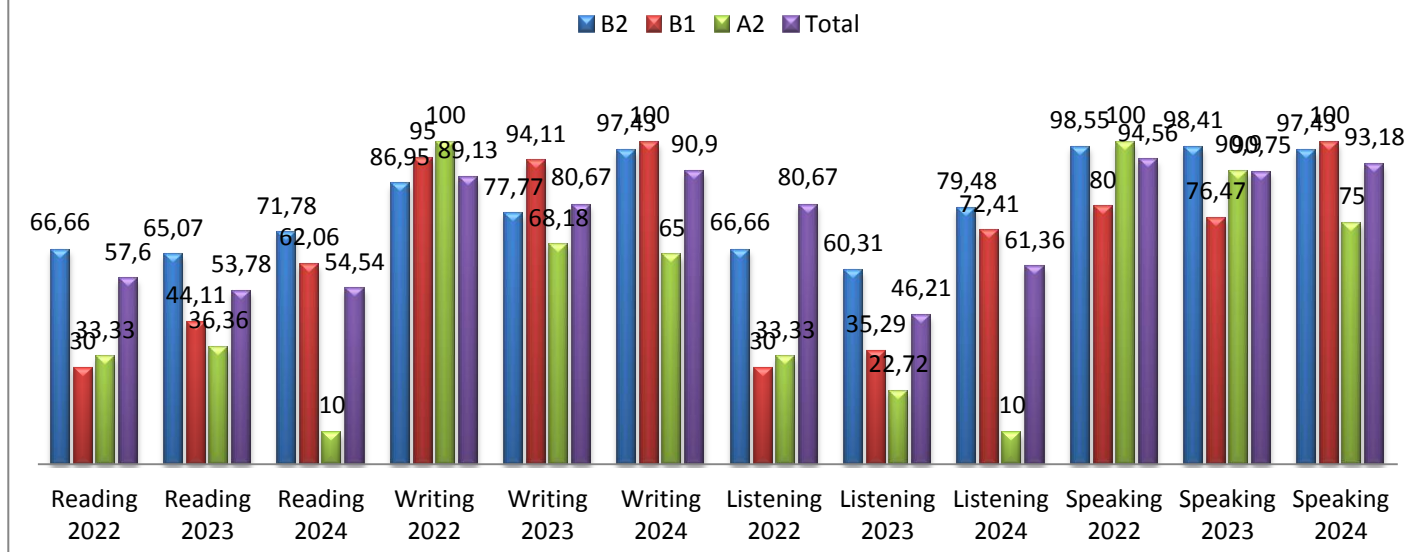
Comparativa con cursos anteriores: 2022 y 2023



No se incluye en este gráfico los resultados de nivel MCERL C1 por no tener en cursos anteriores.



comparativa por destrezas cursos anteriores



No se incluyen los alumnos de nivel MCERL C1, ni la destreza de Use of English por no existir esta destreza en los demás niveles.



Conclusiones

1. La mayoría de los alumnos de los niveles MCERL C1, B2 y B2 acreditan nivel.
2. Los resultados obtenidos por los alumnos de nivel C1 han sido excelentes consiguiendo dos de los tres presentados la máxima puntuación.
3. Los resultados de los alumnos de nivel B2 mejoran con respecto al curso pasado en un 8,67%, si bien es un 1,34% peores que los obtenidos en el curso 2022.
4. En cuanto a los resultados de nivel B1 hay una excelente mejoría con respecto a los cursos anteriores. Comparando los resultados obtenidos en 2023, acreditan este curso un 28,1% más el certificado. La diferencia es mucho mayor si los comparamos con los del curso 2022, con una mejoría del 48,1%.
5. Por otra parte los resultados obtenidos en el nivel A2 han empeorado de manera considerable. Si en el 2022 acreditaron el 100% de los alumnos, en el curso 2023 descendió drásticamente al 50%, ese descenso ha sido del 45% en el curso 2024, resultados muy similares a los obtenidos en curso pre pandémicos.
6. En cuanto a las destrezas básicas evaluadas se observan la continua mejoría de la expresión tanto oral como escrita en todos los niveles y un empeoramiento en la comprensión oral y escrita que ya se observaba en el curso 2018/19.
7. Se agradece la colaboración de las profesoras que han trabajado con estos alumnos y a todos los profesores que imparten clases en Lengua Inglesa y a todos profesores de cursos anteriores que, gracias a su trabajo, han ayudado a nuestros alumnos a conseguir estos resultados.

IES MARIANO JOSÉ DE LARRA
Código de centro: 28028431



CONSEJERÍA DE EDUCACIÓN,
UNIVERSIDADES, CIENCIA Y PORTAVOCÍA



Comunidad de Madrid

Plan de mejora 2024/25

Se proponen los siguientes indicadores:

1. Reducir el porcentaje de alumnos que no alcancen ningún nivel MCERL.
2. Reducir el porcentaje de alumnos de la prueba MCERL A2.
3. Aumentar el número de alumnos que acrediten MCERL B1 en programa y B2, o incluso C1, en sección bilingüe.

Para conseguir estos indicadores se sugiere:

- a. Realización de simulacros de examen
- b. Realizar en una mañana un simulacro de examen en el mes de diciembre, si fuera posible.
- c. Realización de ejercicios similares a los de las pruebas.
- d. Coordinación con los auxiliares de conversación para que trabajen la parte oral con los alumnos.



PROPUESTA PLAN DE MEJORA DE LOS RESULTADOS DE LAS PRUEBAS EXTERNAS DE INGLÉS CURSO 2024/25

OBJETIVO: MEJORAR LOS RESULTADOS, en términos comparativos con los resultados obtenidos tanto en sección como en programa.

INDICADORES DE LOGRO:

1. Reducir el porcentaje de alumnos que no alcancen ningún nivel del MCERL (para la evaluación de este logro se considerará un cumplimiento del 0% si el citado porcentaje es superior al 10%)
2. Aumentar el porcentaje de alumnos que se presenten a las pruebas externas (para la evaluación de este logro se considerará un cumplimiento del 0% si el citado porcentaje es inferior al 75%)
3. Aumentar el porcentaje de alumnos vía sección que acrediten nivel MCERL C1 (para la evaluación de este logro se considerará un cumplimiento del 0% si el citado porcentaje es inferior al 1%)
4. Aumentar el porcentaje de alumnos vía sección acrediten nivel MCERL B2 (para la evaluación de este logro se considerará un cumplimiento del 0% si el citado porcentaje es inferior al 90%)
5. Aumentar el porcentaje de alumnos vía programa acrediten nivel MCERL B1 (para la evaluación de este logro se considerará un cumplimiento del 0% si el citado porcentaje es inferior al 70%)

ACTUACIONES

1. Mantener el tiempo dedicado a la realización de ejercicios tipo Cambridge.
2. Practicar con todos los alumnos las estrategias específicas de este tipo de pruebas
3. Concienciar a los alumnos y a la Comunidad Escolar de la importancia de obtener la mejor nota posible en las pruebas externas en las que participa el Centro.

TAREAS	TEMPORALIZACIÓN	RESPONSABLES	INDICADOR DE SEGUIMIENTO	RESPONSABLE DE CONTROL	RESULTADO DE LA TAREA			
					1	2	3	4
1.1 Realizar tareas prácticas en la que se tabajen todas las destrezas lingüísticas.	Semanalmente	Todos los profesores que imparten inglés / inglés avanzado en 4º ESO	Número alumnos participantes y nº de alumnos que obtienen resultados positivos en las pruebas específicas	Jefe departamento de inglés y coordinadora del proyecto bilingüe	1	2	3	4
1.2. Realizar simulacros en el aula con peso específico en la calificación y evaluación del alumno.	A partir de mediados de octubre	Todos los profesores que imparten inglés / inglés avanzado en 4º ESO	Porcentaje de ejercicios propuestos en cada grupo en los exámenes anteriores a la prueba real.	Jefe departamento de inglés y coordinadora del proyecto bilingüe	1	2	3	4
2.1. Realizar un	En diciembre	Coordinadora del	Porcentaje de alumnos	Coordinadora	1	2	3	4



simulacro de examen.		proyecto bilingüe	participantes y análisis de los resultados	del proyecto bilingüe				
2.2. Tener en cuenta la nota de los simulacros y ejercicios realizados a lo largo del curso.	Trimestralmente	Todos los profesores que imparten inglés / inglés avanzado en 4º ESO	Analizar la progresión de los alumnos	Jefe departamento de inglés y coordinadora del proyecto bilingüe	1	2	3	4
2.3. Tener en cuenta la nota de la prueba externa en la calificación final de la materia, siempre que no conlleve suspenso por tal motivo y sea posible tener la nota.	Convocatoria final de junio	Todos los profesores que imparten inglés / inglés avanzado en 4º ESO	Analizar la diferencia entre la nota final de junio y la nota de la prueba externa	Jefe departamento de inglés y coordinadora del proyecto bilingüe	1	2	3	4

RECURSOS: además de los libros de texto y lecturas se utilizará material específico para la preparación de los exámenes Cambridge. Los auxiliares de conversación tendrán material específico para la preparación de la parte oral.

RESULTADO DE LA TAREA: establecer el grado de consecución de la tarea. Implica valoración de lo obtenido, referida a la tarea y se cumplimentará cuando lleguen los resultados.

1. Cumplimiento entre 0% y 25%
2. Cumplimiento entre 25% y 50%
3. Cumplimiento entre 50% y 75%
4. Cumplimiento entre 75% y 100%



En el curso 2023/24 se matricularon a las pruebas 91 (77,11%) alumnos de los 118 que cursaban estudios en 4º ESO o 2º de diversificación. La mayor parte de los alumnos que fueron exentos de la prueba ya habían realizado las pruebas en el curso anterior. En total 27 (22,88%) no se les matriculó a estas pruebas.

Tras la realización de exámenes similares durante las clases de inglés se decidió matricular a los alumnos del siguiente modo: tres alumnos de sección a las pruebas de nivel MCERL de C1, 39 alumnos de vía sección y de vía programa a las pruebas de

nivel MCERL B2, 29 alumnos de programa de 4º ESO y de 2º de diversificación a prueba de nivel MCERL B1 y 20 alumnos de programa y de diversificación a nivel A2.

De los 91 alumnos presentados 68 acreditaron nivel de la prueba, mientras que 20 acreditaron nivel inferior al de su prueba.

En general, los resultados son mejores que los obtenidos el curso pasado y similar a otros años.

Total alumnos	Acreditación nivel	Acreditación nivel inferior	Suspensos sin acreditar nivel
91	68 (74,72%)	20 (21,97%)	3 (3,29%)



EVOLUCIÓN ESTADÍSTICA RESULTADOS DE SELECTIVIDAD - DIURNO							
CURSO	2º DE BACHILLERATO			PAU/EvAU			% de alumnos matriculados en 2º APTOS
	Alumnos matriculados	Aprueban todo		Presentados	Aptos		
		Número	%		Número	%	
2015-16		37	57,8%	35	31	88,5%	48,5%
2016-17	74	45	61%	41	39	95%	52,5%
2017-18	52	30	57.7%	26	25	96%	48
2018-19	90	56	62,2%	54	51	94,4%	56,7%
2019-20	73	43	58,9%	40	37	92,5%	50,7%
2020-21	100	66	66%	61	59	96,7%	59%
2021-22	90	68	76%	64	61	95,31	67,8%
2022-23	86	52	60%	52	52	100%	60,5 %
2023-24	95	81	85,3 %	74	74	100%	77,9 %